

Vendredi 11 Mars – Samedi 12 Mars

Journées Portes Ouvertes



Cliquer pour accéder aux différentes pages

Programme :

- 👁️ **La vie du lycée**
- 👁️ **la Voie Générale**
- 👁️ **la Voie Technologique**
- La Voie Professionnelle**
- 👁️ **le Post-Bac**

Plan de l'établissement :

- 👁️ **Le rez-de-chaussée**
- 👁️ **Le 1^{er} étage**
- 👁️ **Le 2nd étage**

- 👁️ **Informations Générales / Inscriptions**



VIE DU LYCEE



Présentation générale du lycée et ses spécificités	Salle des devoirs	Vendredi : 18h Samedi : 10h
Elèves guides et professeurs à l'accueil	Nef	
Le dispositif UPE2A et OEPRE - Accueil des élèves allophones	Nef	
Pôle Espoir Hand Féminin et Masculin	s125	
Ecole inclusive : présentation du service de soin et des parcours spécifiques	s005 et bureau AESH	
Présentation du CDI : l'ouverture à la culture et à l'information	CDI	
Présentation sans visite de l'internat	MDL	
Association des parents d'élèves - FCPE	Salle de réunion	
Secrétariat	Salle du Conseil	
Vie scolaire / Vie lycéenne	MDL	
L'internat d'excellence	MDL	
Présentation de l'EPS et de l'Association sportive	Gymnase	

VOIE GENERALE



Conférence : présentation de la section SIA	Auditorium	Vendredi : 18h et 19h30 Samedi : 9h30 et 11h
Conférence : présentation de la section Abibac	Auditorium	Vendredi : 18h30 et 19h Samedi : 10h et 11h30
Fonctionnement et enjeux de la classe de Seconde + Présentation des spés	s122/124/126	
Association SIA	s108	
Section SIA	s110	
Sections bi-nationales Abi	s130	
Sections bi-nationales Bachi	s131	
LV3 chinois et portugais	s133	
Atelier théâtre : répétitions publiques	s125	Vendredi : 18h, 19h, 20h Samedi : 10h, 11h, 12h
Présentation de la spécialité musique	s010 et 021	
Présentation des spécialités Physique-chimie et SVT	s221	
Présentation des spécialités HGGSP et SES	s120	Vendredi : 18h, 19h, 20h Samedi : sans horaire précis
Présentation des spécialités LLCE et HLP	s116	Vendredi : 18h, 19h, 20h Samedi : 10h, 11h, 12h
Présentation de la spécialité mathématique	s121	

La Voie Professionnelle et la Voie Technologique



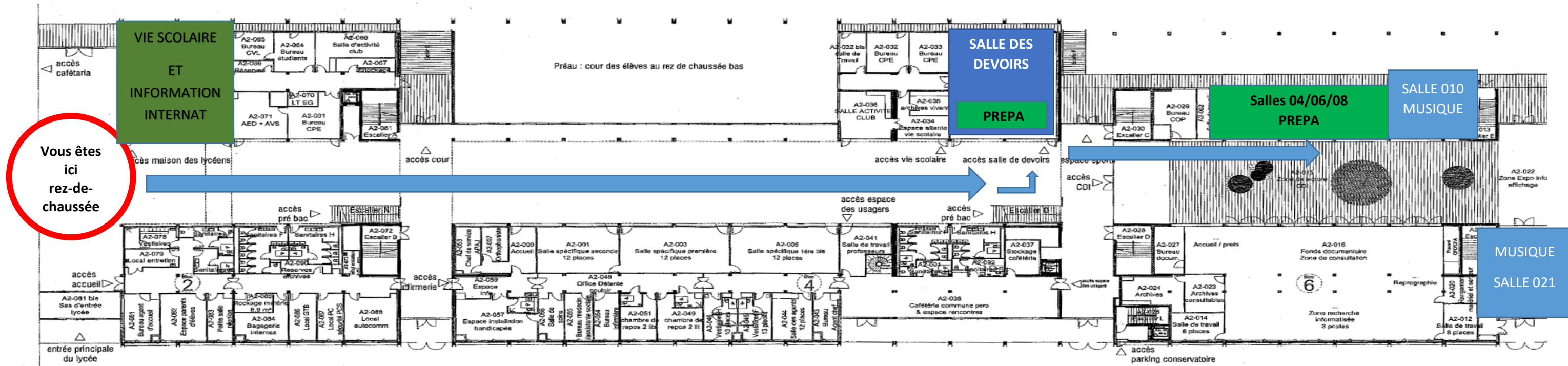
Présentation de la filière S2TMD Musique	s114
Présentation de la filière S2TMD Danse	s117
Présentation de la filière STMG	s115
Boutique pédagogique et solidaire	s212
Arts appliqués	Nef
Filière Vente - Bac Pro + CAP	s210 s211
Filière Gestion Administration - Bac Pro + CAP	s212 213

POST-BAC



Présentation générale des CPGE	Salle des devoirs	Vendredi : 18h30, 19h30, 20h30 Samedi : 10h30, 11h30, 12h30
Présentation des métiers de la comptabilité par les entreprises	s107	
Les filières comptables DCG, DSCG, apprentissage, entreprises	s105 s109	
BTS SAM	s201 s202	
BTS CI	s203 s204	
BTS CG	s205 s206	
BTS Banque	s207 s208	
Classes préparatoires économiques ECG	s004 s006 s008 jardin d'hiver	

RDC



**PORTES
OUVERTES
11 ET 12 MARS
2022**



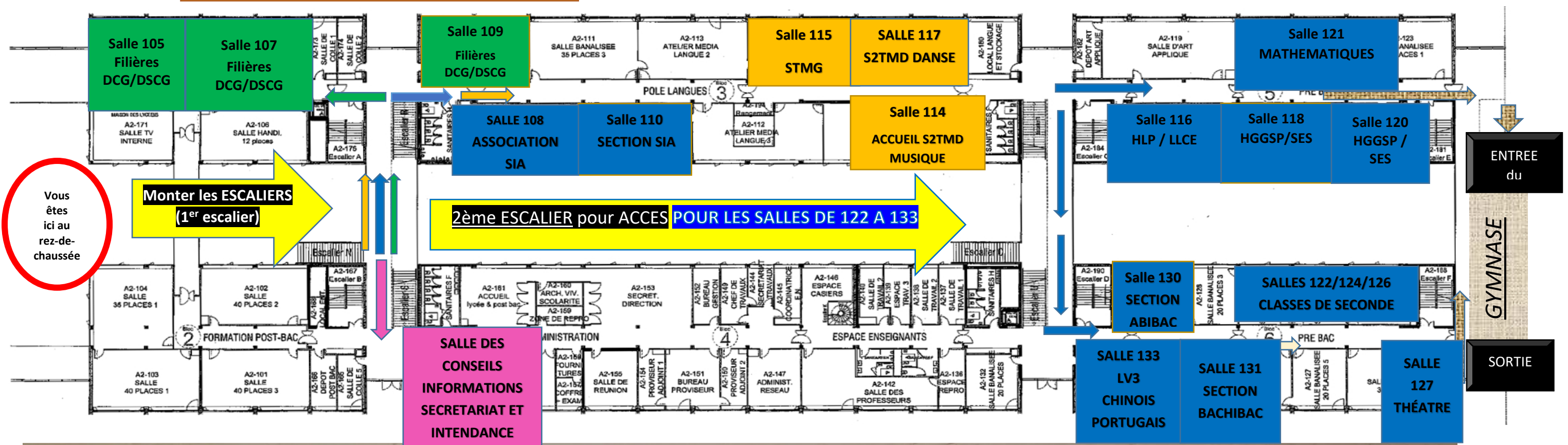
PARCOURS VOIE GENERALE

PARCOURS CLASSES PREPARATOIRES CPGE -

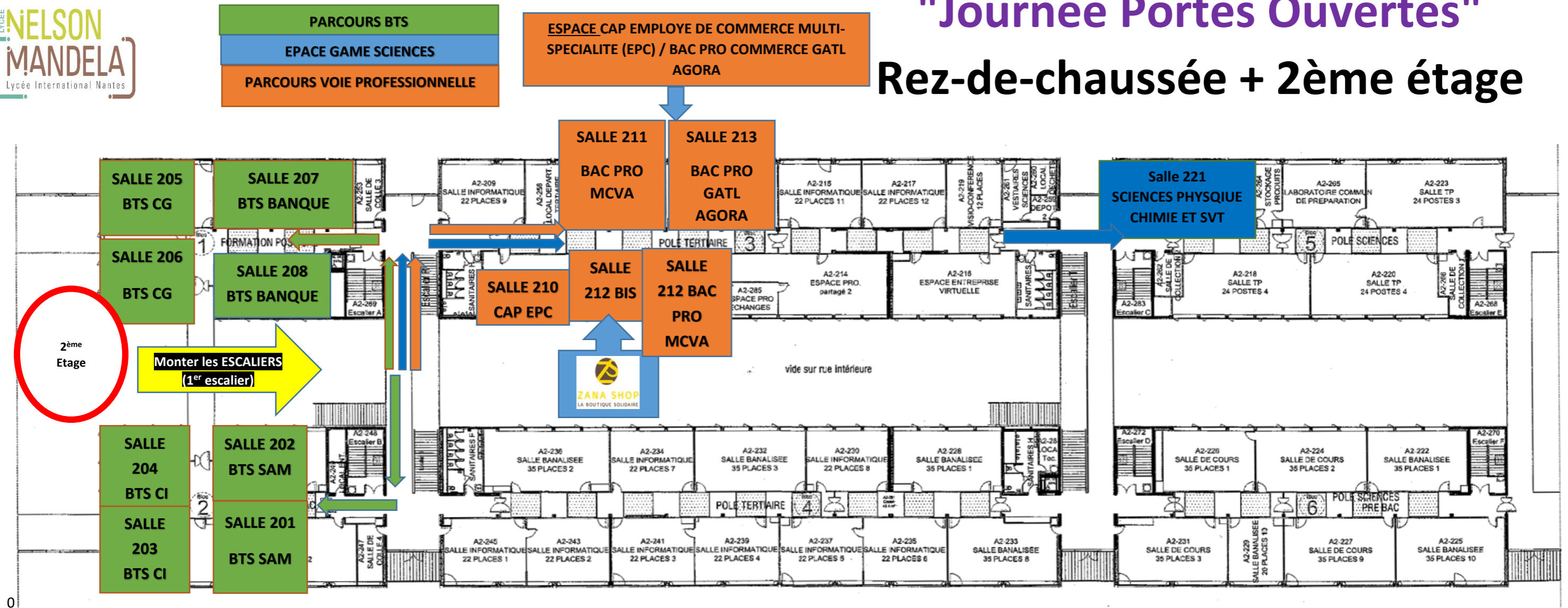
PARCOURS VOIE TECHNOLOGIQUE

"Journée Portes Ouvertes"

Rez-de-chaussée + 1^{er} étage



"Journée Portes Ouvertes" Rez-de-chaussée + 2ème étage



INFORMATIONS GÉNÉRALES

PRE-BAC

Voie générale : Cycle terminal (en terminale à partir de la rentrée 2022)

8 Enseignements de spécialités :

1. Arts (Musique) - 2. Histoire Géographie, Géopolitique et Sciences Politiques - 3. Humanités, Littérature et Philosophie - 4. Langues, Littératures et Cultures Etrangères (SAUF SIA) - 5. Mathématiques - 6. Physique, Chimie - 7. Sciences de la Vie et de la Terre - 8. Sciences Economiques et Sociales -

Options facultatives :

LVC : Portugais & chinois (seconde, première et terminale) - Musique (seconde, première et terminale) – Théâtre (seconde, première et terminale) / Mathématiques Expertes (Réservé uniquement pour ceux qui ont pris l'enseignement de spécialité en Première) / Mathématiques complémentaires / Droit et Grands Enjeux du Monde Contemporain.

Management et gestion : en seconde uniquement - Filière linguistique : Section Internationale Américaine et Binationales Bachibac & Abibac.

Filière artistique : Sciences et Techniques de la Musique et de la Danse (Danse ou Musique) en partenariat avec le conservatoire.

Filière sportive : Pôle espoir Hand-Ball, en partenariat avec la ligue régionale de Hand-Ball.

Voie technologique :

- Bac Technologique Sciences et Technologies du Management et de la Gestion (STMG), Enseignements spécifiques Mercatique, Ressources Humaines, Gestion Finance.
- Bac Technologique Sciences et Techniques de la Musique et de la Danse (Danse ou Musique) – (S2TMD)

Voie professionnelle :

- CAP Equipier Polyvalent du Commerce (Niveau Première / Terminale)

Famille des Métiers de la Gestion Administrative du Transport et de la Logistique (Niveau Seconde)

- Bac professionnel AGORA (sous statut scolaire en 3 ou 4 ans + pour les élèves en situation de handicap (Niveau Première / Terminale)

Famille des Métiers de la Relation Clients (Niveau Seconde)

- Bac professionnel Métiers du Commerce et de la Vente Option A (Animation et gestion de l'espace commercial) - (Niveau Première / Terminale)

POST-BAC

BTS SAM (Support à l'Action Managériale)

BTS CG (Comptabilité Gestion)

BTS CI (Commerce International)

BTS Banque Conseiller de Clientèle

ECG Prépa. Economique Commerciale, Spécialité Economique

DCG, Diplôme de Comptabilité Gestion, sous statut étudiant et en alternance

(Contrat d'Apprentissage, Formation continue, CFA GRETA)

DSCG, Diplôme Supérieur de Comptabilité Gestion, (Contrat d'Apprentissage, Formation continue, CFA GRETA)

En partenariat avec le CNED, préparation aux IEP (Paris et province) formation hybride distancielle et orésentielle (22 jours pendant les vacances scolaires)



I – SECONDE :

(Orientation à l'issue d'une classe de 3^{ème})

- 2ndes Générales et Professionnelles / 1^{ère} année de CAP Equipier Polyvalent du Commerce (EPC) : Procédure AFFELNET

Procédure identique pour les élèves issus d'un établissement Public ou Privé sous contrat.

▶ Tout se déroule dans le Collège d'origine où est inscrit l'élève

Les vœux émis par les familles à partir de la fiche de liaison/dialogue et/ou via la plateforme ÉduConnect renseignés au cours du 2^{ème} et 3^{ème} trimestre.

Point important : Choix des vœux (quatre maximum)

Exemple : Vœu n°1 ▶ Lycée Nelson Mandela préciser :

2nde Générale et Technologique

ou 2nde Enseignement optionnel "Culture et pratique de la Musique et de la Danse"

ou 2nde ABIBAC

ou 2nde BACHIBAC

ou 2nde SIA

ou 2nde Professionnelle métiers de la Gestion administrative, logistique et

transport ou métiers de la relation clients ou CAP Equipier Polyvalent du Commerce

Vœu n°2 ▶ Autres établissements ou Etablissement de secteur

La Direction des Services Départementaux de l'Education Nationale (DSDEN) procèdera alors à l'affectation de votre enfant, les familles en seront informées le Vendredi matin 01 juillet 2022.

II – SECONDE GÉNÉRALE ET TECHNOLOGIQUE VERS LA VOIE PROFESSIONNELLE EN PREMIÈRE

(Passerelle vers l'enseignement professionnel à l'issue d'une classe de 2^{NDE} Générale)

- Contacter l'établissement d'origine pour connaître la procédure.

III - PREMIÈRE & TERMINALE & POST-BAC (2^{ème} année)

- Pour les 1^{ères} STMG : (Vœux émis par les familles sur la fiche de liaison/dialogue au cours du 2^{ème} et 3^{ème} trimestre et saisis par l'établissement d'origine) procédure Affelnet 1^{ère}.

- Pour les 1^{ères} et Terminales Générales et Professionnelles et BTS / ECE (2^{ème} année)

☞ *Adresser au lycée fin mai début juin un courrier de motivation + Bulletins de notes par trimestre ou semestre suivant la formation. (Recrutement si PLACES VACANTES - Réponse donnée après les derniers conseils de classe du 3^{ème} trimestre)*

- Pour les DCG2 (Etudiants extérieurs de DCG 1 et ceux titulaires du BTS Comptabilité-Gestion (CG), DUT GEA (Option Finances-Comptabilité) ou autre Formation Universitaire)

☞ **Télécharger** le dossier de candidature DCG2 (2^{ème} année) sur le site du Lycée Nelson Mandela à la RUBRIQUE ACCUEIL : LES FORMATIONS..... / ENSEIGNEMENT SUPERIEUR CHOISIR DIPLOME DE COMPTABILITE ET DE GESTION et suivre la procédure de demande d'inscription.

IV - ADMISSION POST-BAC (PARCOURSUP)

- BTS / DCG / ECE (1ère année)

☞ Inscription sur INTERNET (PLATEFORME PARCOURSUP)

Ouverture 21 décembre 2021 / Inscription et formulation des vœux du 20 janvier 2022 au 29 mars inclus.

INFORMATION COMPLÉMENTAIRE :

Les modalités d'inscription (Inscription Administrative/Jours/Horaires) seront précisées sur le site du lycée www.nelson-mandela.paysdelaloire.e-lyco.fr suivant l'évolution de la crise sanitaire au plus tard fin mai début juin.

V – RECRUTEMENT SPÉCIFIQUE

1 - SECTIONS ARTISTIQUES

- BACCALAURÉAT Série Technologique Sciences et Techniques de la Musique et de la Danse (S2TMD)

<p><u>Seconde Générale et Technologique</u> →</p> <p>Enseignement Optionnel "Culture et Pratique de la Musique et de la Danse"</p> <p><u>1^{ère} S2TMD</u> →</p> <p>Admission possible en classe de 1^{ère} selon la même procédure que pour la Seconde Générale et Technologique.</p>	<p><u>A partir du 12 janvier 2022 jusqu'au 21 mars 2022</u></p> <ul style="list-style-type: none">▶ Demande d'envoi du dossier par e-mail en précisant votre demande et le profil du candidat à : conservatoire@mairie-nantes.fr▶ Retour du dossier par voie postale (Conservatoire de Nantes / Service scolarité / rue Gaëtan Rondeau 44200 Nantes ou dans la boîte aux lettres du Conservatoire.▶ Audition d'admissibilité Musique le jeudi 07 avril et vendredi 08 avril 2022.▶ Audition d'admissibilité Danse le lundi 04 avril et vendredi 08 avril 2022. <p><u>JUIN : ADMISSION DÉFINITIVE</u></p>
<p style="text-align: center;"><i>Informations accessibles sur le site web du Conservatoire de Nantes</i></p>	
<p><i>Besoin d'informations complémentaires</i></p> <p>☎ Accueil du conservatoire 02 51 25 00 20</p> <p>☎ Ligne directe de MME BIGET 02 51 25 00 29</p> <p>☎ Ligne directe de MME REDOUX-GAUDUCHEAU 02 51 25 00 41</p>	<ul style="list-style-type: none">▶ MME BIGET Flavie : Scolarité MUSIQUE▶ MME REDOUX-GAUDUCHEAU Véronique : Scolarité DANSE

2 - SECTIONS LINGUISTIQUES ET SPORTIVES

(Organisation des épreuves de recrutement - rentrée 2022)

· La section (Français/Espagnol) **BACHIBAC**

- 1) Dossier de candidature en ligne à partir du MARDI 01 FEVRIER 2022
- 2) Date limite du dépôt du dossier le LUNDI 25 AVRIL 2022
- 3) Diffusion de la liste des candidats admissibles MERCREDI 11 MAI 2022
- 4) Epreuve orale pour les candidats admissibles (sur convocation) LUNDI 16 MAI / MARDI 17 MAI 2022
- 5) Diffusion de la liste des candidats [admis](#) VENDREDI 20 MAI 2022
- 6) [Affectation au lycée fin juin 2022](#)

· La section (Français/Allemand) **ABIBAC**

- 1) Dossier de candidature en ligne à partir du MARDI 01 FEVRIER 2022
- 2) Date limite du dépôt du dossier le LUNDI 25 AVRIL 2022
- 3) Diffusion de la liste des candidats admissibles MERCREDI 11 MAI 2022
- 4) Epreuve orale pour les candidats admissibles (sur convocation) LUNDI 16 MAI / MARDI 17 MAI 2022
- 5) Diffusion de la liste des candidats [admis](#) VENDREDI 20 MAI 2022
- 6) [Affectation au lycée fin juin 2022](#)

· La section Internationale **Américaine** (SIA)

- 1) Dossier de candidature en ligne à partir de MARDI 01 FEVRIER 2022
- 2) Date limite du dépôt du dossier le VENDREDI 08 AVRIL 2022
- 3) Diffusion de la liste des candidats admissibles MARDI 26 AVRIL 2022
- 4) Epreuve écrite et orale pour les candidats admissibles (sur convocation) VENDREDI 06 MAI / LUNDI 09 MAI / MARDI 10 MAI 2022
- 5) Diffusion de la liste des candidats [admis](#) LUNDI 16 MAI 2022
- 6) [Affectation au lycée fin juin 2022](#)

· La section sportive (Pôle espoir de handball)

Le pôle espoir masculin/féminin des Pays de la Loire « site d'accession et d'excellence » délivre simultanément la formation sportive la plus adaptée vers la haute performance et le professionnalisme, ainsi que la formation scolaire correspondant au profil du joueur.

1) Information en ligne sur le site de la Ligue de Hand-Ball

Se rendre sur Pôle masculin : <https://www.handball-paysdelaloire.fr/pole-masculin/>

Pôle féminin : <https://www.handball-paysdelaloire.fr/pole-feminin/>

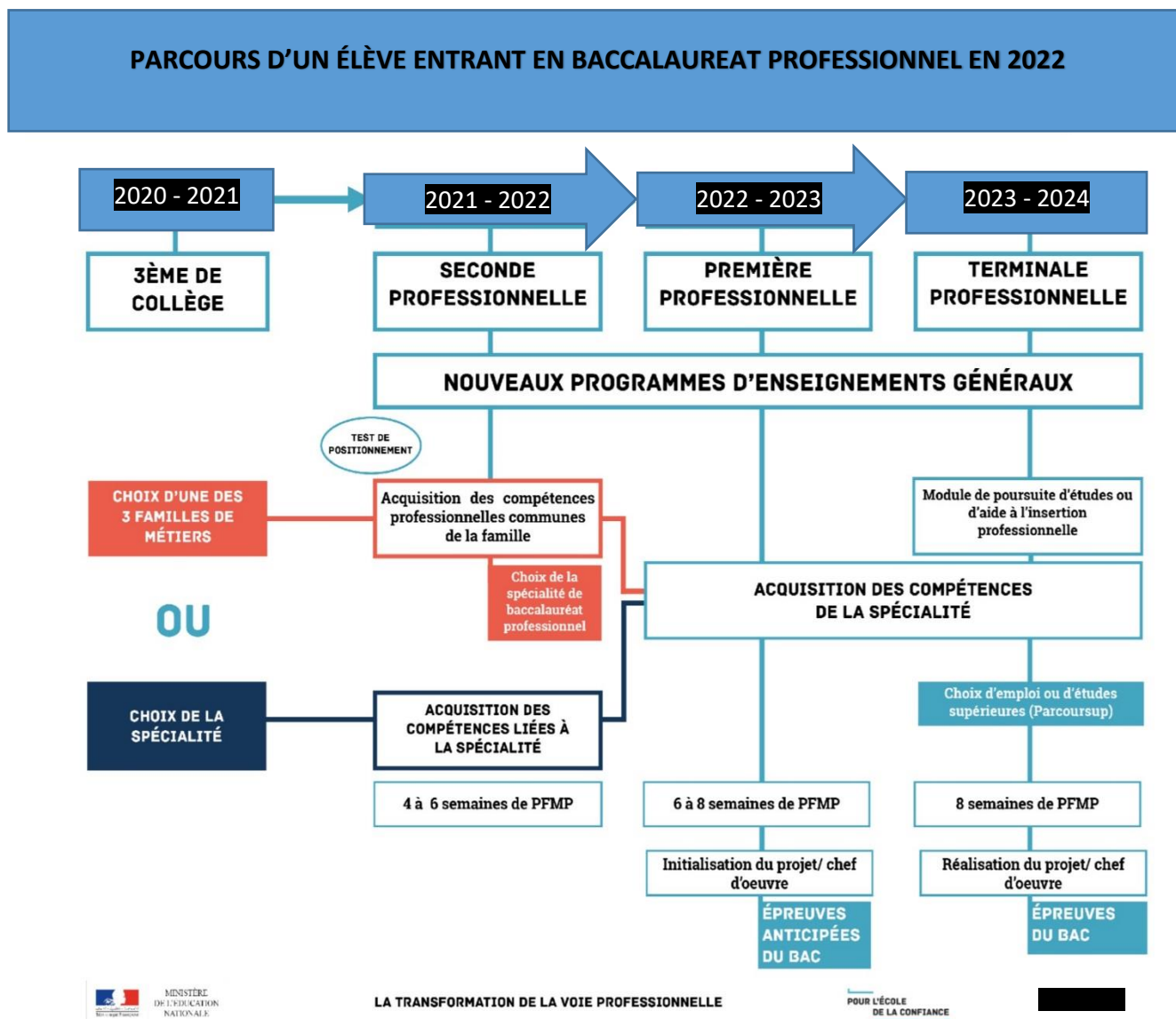
Contact

6200000.clairy@ffhandball.net

Tel : 06.33.54.57.65 M LAIRY (Pôle masculin)

Tel : 06.80.22.20.35 M SOUHIR (Pôle féminin)

VI – CYCLE PROFESSIONNEL DE LA CLASSE DE SECONDE A LA TERMINALE



VII – ACCUEILS DES APPRENANTS A BESOINS PARTICULIERS

Mme POLO, coordinatrice ASH fait le lien entre les familles et les équipes pédagogiques pour adapter au mieux la scolarité des élèves et étudiants à besoins particuliers qui sont accueillis dans toutes les classes. Les adaptations accordées via les notifications MDPH peuvent varier entre une adaptation du poste de travail (exemple double écran) à l'attribution d'une aide humaine dédiée ou mutualisée.

La filière AGORA 4 permet d'obtenir un BAC Professionnel Gestion Administration en 4 ans au lieu de 3. Une individualisation des parcours est possible dans ces classes à faible effectif.

Contact Mme POLO : coordo.ash-mandela@ac-nantes.fr

VIII – SERVICE RESTAURATION / INTERNAT/ BOURSE

➤ La demi-pension

Les repas sont servis du lundi au vendredi midi.

Chaque élève est équipé d'une carte magnétique individuelle permettant l'accès au lycée et à la restauration.

Cette carte magnétique, moyen de paiement pour la restauration sera rechargée par chèque, espèces ou paiement en ligne. Le prix du repas est fixé à 4,20 euros.

Il est demandé aux élèves qui souhaitent déjeuner de veiller à ce que leur carte soit créditée le jour de la rentrée **(les internes ne sont pas concernés)**

➤ Hébergement

L'inscription à l'internat se fait pour l'année scolaire. La facturation est trimestrielle. Aucune modification de forfait n'est possible en cours de trimestre.

L'internat, labellisé Internat d'Excellence, dispose de 166 lits dont certains réservés aux personnes en situation de handicap. La priorité est donnée aux lycéens des formations PRE-BACS selon critères géographiques et sociaux.

Une convention est passée entre le lycée et le CROUS de Nantes à défaut de places à l'internat (20 logements pour les POST-BAC). Demande auprès de l'intendance avant le 8 juillet 2022

- voir Dossier Social Etudiant ci-dessous -

Inscription à l'année - 2 possibilités	
1 forfait 5 jours - du lundi matin au vendredi midi sauf pendant les congés scolaires et jours fériés.	Tarif 2022 1663,20 euros, incluant les repas et payable au trimestre
1 forfait 6 jours - du dimanche soir après le dîner au vendredi midi sauf pendant les congés scolaires et jours fériés.	Tarif 2022 1764,60 euros, incluant les repas et payable au trimestre

➤ La bourse nationale de lycée

Elle a pour but d'aider à assumer les frais de scolarité et **notamment** ceux de demi-pension de l'élève qui est déjà ou qui va entrer en septembre 2022 au lycée.

Pour les futurs lycéens, pour connaître les modalités et le calendrier des demandes de bourses se rapprocher du collège d'origine.

➤ Dossier Social Etudiant (DSE)

C'est le document unique permettant aux étudiants et futurs étudiants de demander l'attribution :

- ✓ d'une bourse d'enseignement supérieur
- ✓ et/ou d'un logement pour l'année universitaire 2022/2023

Il est exclusivement saisi en ligne à partir du 20 janvier et jusqu'au 15 mai 2022

<https://www.messervices.etudiant.gouv.fr>



Adresse :

10 rue Pierre Vidal-Naquet
44265 NANTES
Cedex 02

Téléphone :
02 51 72 86 60

Mail :

ce.0442765s@ac-nantes.fr

Horaires du pôle secrétariat des élèves :

9h00/11H30 – 14H30/16H30
le Lundi-mardi-Jeudi-Vendredi

Mail :

scolarite.idn@ac-nantes.fr

Horaires du pôle secrétariat Intendance :

De 09h30/11H30

intendance.mandela@ac-nantes.fr



